

Pædagogisk læreplan for Børnehuset Kokholm

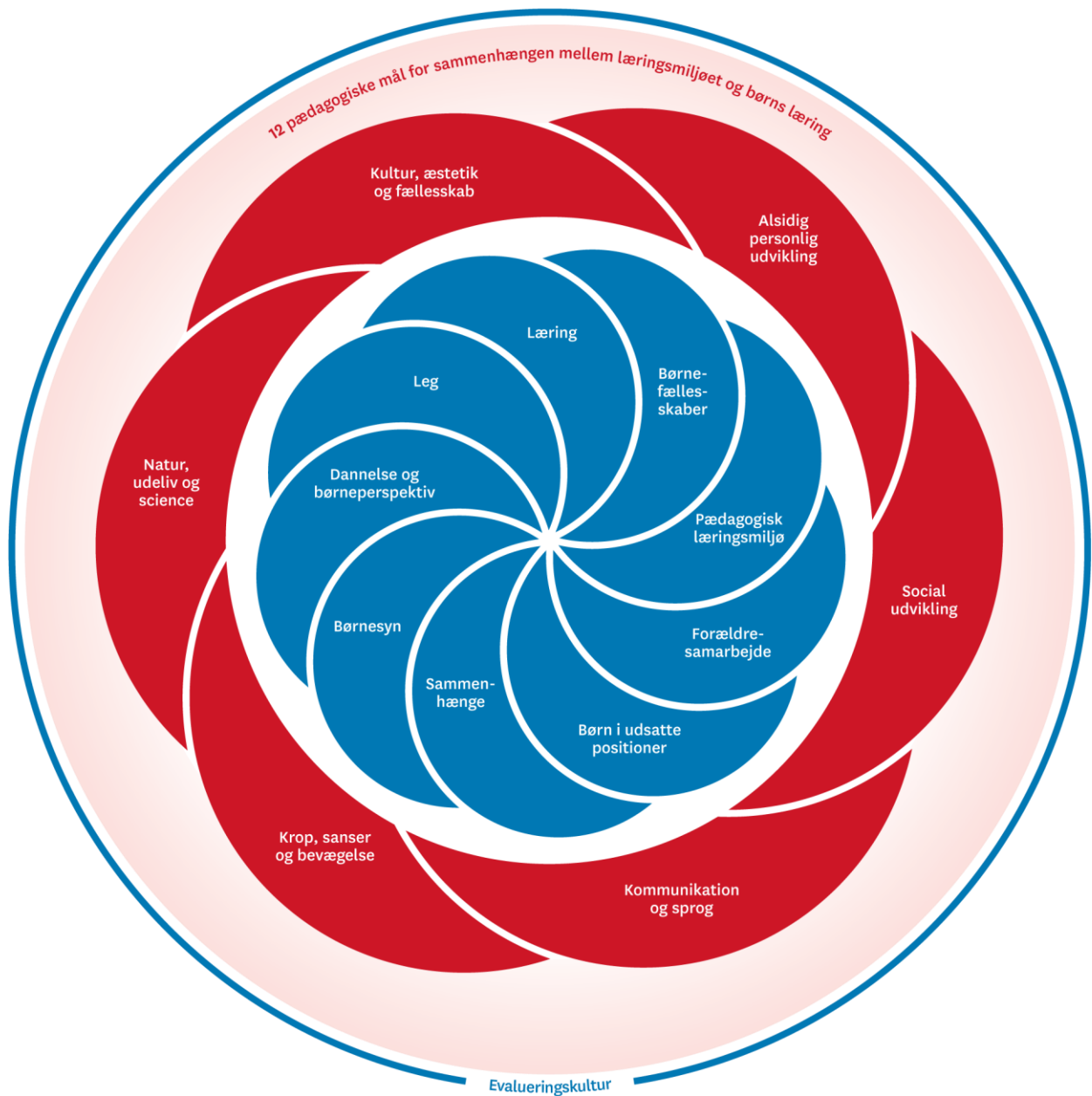
2022



BØRNEHUSET
Kokholm



Ramme for udarbejdelse af den pædagogiske læreplan



Hvem er vi?

Børnehuset er en integreret institution med børn i alderen 0 - 6 år.

Børnehuset er beliggende i Viborg, Houlkær, øst for Nørresø med let adgang til natur og Busforbindelser.

Børnehuset er normeret til:

Vuggestue: 25 børn 0 -2 år opdelt i 3 grupper efter alder

Børnehave: 65 børn 3 -6 år opdelt i 3 grupper efter alder.

Den ældste gruppe børn i børnehaven går i en "natur/kulturgruppe", som 2 dage om ugen tager på ture ud af huset og besøger den nærliggende skov eller andre ting i lokalsamfundet.

Børnehuset Kokholm er en kommunal institution. Den er bygget i 1980 til 60 børn i alderen 3-6 år.

Gennem årene er børnehaven udbygget og forandret flere gange bl.a. tilbygget vuggestue. Børnehuset har en dejlig stor legeplads, delt op i vuggestue- og børnehaveaktiviteter.

Børnene i Børnehuset Kokholm kommer overvejende fra Houlkær- og Overlundområdet.

Vi har børn med forskellige kulturer, religiøs og social baggrund, hvilket er med til at give børnene et billede af det samfund, de er en del af.

Personalegruppen, der har ansvar for det pædagogiske arbejde, består af 12 uddannede pædagoger, 1 pædagogisk assistent, 3 medhjælpere samt en køkkenfaglig ansvarlig, som står for vores madordning. Derudover har vi jævnligt studerende og praktikanter. Vi har forældrebetalt fuldkostordning med sølvmærket i økologi. Personalet har forskellige faglige og personlige kompetencer. Den forskellighed der er, tilstræber vi at udnytte i fordelingen af opgaver og udfordringer, der er i børnegrupperne.

I personalegruppen bygger samarbejdet på de 4 værdier, der gælder for Viborg Kommune.

- Mangfoldighed
- Ordentlighed



Pædagogisk grundlag



”Den pædagogiske læreplan skal udarbejdes med udgangspunkt i et fælles pædagogisk grundlag.”

”Det pædagogiske grundlag består af en række fælles centrale elementer, som skal være kendetegnende for den forståelse og tilgang, hvormed der skal arbejdes med børns trivsel, læring, udvikling og dannelse i alle dagtilbud i Danmark.”

”De centrale elementer er:

- **Børnesyn.** Det at være barn har værdi i sig selv.
- **Dannelse og børneperspektiv.** Børn på fx 2 og 4 år skal høres og tages alvorligt som led i starten på en dannelsesproces og demokratisk forståelse.
- **Leg.** Legen har en værdi i sig selv og skal være en gennemgående del af et dagtilbud.
- **Læring.** Læring skal forstås bredt, og læring sker fx gennem leg, relationer, planlagte aktiviteter og udforskning af naturen og ved at blive udfordret.
- **Børnefællesskaber.** Leg, dannelse og læring sker i børnefællesskaber, som det pædagogiske personale sætter rammerne for.
- **Pædagogisk læringsmiljø.** Et trygt og stimulerende pædagogisk læringsmiljø er udgangspunktet for arbejdet med børns læring.
- **Forældresamarbejde.** Et godt forældresamarbejde har fokus på at styrke både barnets trivsel og barnets læring.
- **Børn i udsatte positioner.** Alle børn skal udfordres og opleve mestring i lege og aktiviteter.
- **Sammenhæng til børnehaveklassen.** Sammenhæng handler blandt andet om at understøtte børns sociale kompetencer, tro på egne evner, nysgerrighed mv.”

Børnesyn, Dannelse og børneperspektiv, Leg, Læring og Børnefællesskaber



Børnesyn

- Tryghed og genkendelighed

For at skabe en tryghed hos børnene allerede fra deres opstart i institutionen, gør vi meget ud af, at børnene føler sig velkomne i huset. Det gør vi b.la. ved, at vi siger godmorgen til alle børn og forældre. Vi benævner barnets navn, så barnet føler sig set, allerede når det træder ind ad døren. I mange tilfælde er det vigtigt at orientere barnet om vi er ude eller inde. I vuggestuen afleverer forældrene barnet i garderoben til en voksen.

En af børnehusets vigtigste kerneopgaver er, at vi arbejder målrettet for at barnet kan føle sig trygt. De voksne arbejder bevidst med at se og handle på barnets behov, følelser og signaler. De voksne i børnehuset er bevidste om, at relationsdannelse er nøgleordet for at skabe betingelser for børns tryghed.

Vores hverdag består af rutiner og genkendelighed, idet de faste rammer såsom formiddagsmad, rundkreds, middagsmad, leg og eftermiddagsmad mv. er implementeret del af hverdagen. Så vidt muligt er gruppens primære voksne tilknyttet egen gruppe så meget som muligt i løbet af dagen. Da børnehuset er funktionsopdelt, giver det mulighed for, at alle voksne kender alle børn og omvendt. Det giver grobund for genkendelighed.

- Omsorg

For at få den bedste start på dagen, hjælper vi de børn, der har behov for at vinke til deres forældre om morgenen. Vi bestræber os på at overgangen fra forældrene til vores varetægt bliver så god som muligt, så børnene oplever en tryghed ved vores tilstedeværelse. Dette gør, at forældrene trygt kan tage afsted. Det er vigtigt, at børnene bliver respekteret i dette behov - også selvom det kan være forskelligt fra dag til dag. Vi voksne er børnenes primære omsorgspersoner, mens de er i børnehuset. Derfor er det vores opgave at sikre at alle børnenes behov dækkes på alle tænkelige måder, hvilket vi viser ved at yde nærvær og omsorg. Børnene skal have en følelse af, at de voksne ser, hører og tager sig af dem.

- Plads til individet

For at behandle børn ens, skal de behandles forskelligt. Der er plads til forskellighed og rummelighed i fællesskabet. Børnene er medskabere af egen læring ved, at børnene tager egne initiativer, og vi følger deres spor. Vi er rummelige og inkluderer alle til trods for forskelligheder iblandt børnene. Vi lægger vægt på forældresamarbejde og har derfor ansvaret sammen med forældrene.

Struktur betyder meget, da det skaber tryghed og genkendelighed i hverdagen. Vores børn skal ses i deres zone for nærmeste udvikling, og derfor stilles der forskellige krav til børnene i forskellige situationer.

Dannelse og børneperspektiv

- Helt fra vuggestuealderen lærer vi børnene, deres egne grænser at kende og at sige fra. Vi lærer børnene at sige stop, og at det er ok at sige fra. Dette gavner børnene igennem hele deres gang i institutionen samt senere i livet.
- En vigtig opgave for os pædagoger er, at vi lærer børnene at kende, får skabt en relation, at barnet bliver trygt, så vi kan hjælpe børnene på vej med udgangspunkt i det enkelte barns udvikling.
- Børnenes mening inddrager vi i den pædagogiske praksis. Barnet har lov til at have en mening, og i Kokholm er det okay at sige sin mening.
- I børnehuset følger vi børnenes spor. Børnene er medbestemmende i aktiviteterne. Vi planlægger vores dag, så den tager udgangspunkt i børnenes alder og interesser.
- Vi er en funktionsopdelt børnehave, og en stor del af dagen bærer præg af, at det enkelte barn kan skifte imellem de forskellige rum/funktioner. Børnene kan derved vælge aktivitet ud fra interesse.
- I Kokholm arbejder vi med børn og deres robusthed. Her bliver de rustet til livet. Dette gøres ved at lade børnene prøve forskellige ting. Vi voksne bruger hinanden som redskab til at skabe tryghed ved børnene. Tryghed øger børnenes deltagelse.
- I børnehaven har hver gruppe, en "dagens hjælper". Dagens hjælper dækker bord og hjælper til i den daglige rundkreds. Børnene øver sig her i "at være på" og have en særlig opgave. Dagens hjælper tæller fx børn, vælger sange og hjælper den voksne under hele rundkredsen.
- Vi lægger stor vægt på den frie leg. Her lærer børnene de sociale spilleregler, samt starten på demokratisk forståelse. Hvad skal vi lege? Kan vi blive enige om, hvad vi skal lege? Hvem bestemmer? Her er personalet omkring børnene og klar til at guide og løse eventuelle uoverensstemmelser.

Leg

- Igennem legen er, hvor børnene lærer at få en tilgang til livet og ikke mindst sproget. De voksnes tilstedeværelse er et vigtigt holdepunkt. Den legende tilgang fra den voksne kan gøre underværker. Den voksne skal være igangsætter og opfordre børn til at være med, men også den voksne, som kan iagttage og være nysgerrig på børnenes leg uden at blande sig.
- I leg for børnene, handler det også om at lære at mestre både de gode og dårlige konflikter børnene ofte vil støde på. Legen er et grundlæggende element for børnenes liv, men ikke alle børn mestre at indgå i et legefællesskab. I en god og udviklende leg forgår der forhandlinger, fantasi, positioner mv., hvor børnene gennem deres forskelligheder viser deres kultur og normer.
- I Kokholm hjælper og guider vi børnene til at indgå i og blive en del af legefællesskabet ved at være aktivt deltagende i legen. I legen bestræber vi os på at skabe nogle gode forudsætninger, der tilpasses de deltagende i legen, netop for at legen bliver på lige fod for de deltagende.
- Socialt understøtter legen blandt andet læringen i, hvordan man er sammen med andre, hvordan man siger til og fra i leg, hvordan man kommer ind i en leg, og hvordan man opsøger nye venskaber. Vi er opmærksomme på de børn, som har brug for en hjælpende hånd/særlig støtte i legen, så vi kan være foran/ved siden/bagved for at tilgodese legens karakter og det enkeltes barns udvikling.
- Når børnene leger, opstår der af og til konflikter, som behøver guidning fra en voksen. Vi blander os i børnenes leg. Hvis konflikten eskalerer, italesætter vi, spørger nysgerrigt og lytter til børnene en ad gangen, så alle børn bliver hørt i den givende situation. At træde ind i legen i tide eller for tidligt kan være en svær balancegang, for børnene skal have plads til at løse den eventuelle konflikt selv. Her er vi voksne opmærksomme på konflikten, og hvordan den udarter sig.

Læring

Børns læring kan deles op i tre læringsmiljøer, som hverdagen veksler imellem. Leg og læring er tæt forbundet.

Pædagogiske aktiviteter, som planlægges af det pædagogiske personale for og med børnene.

- I Børnehuset huset Kokholm kan en sådan aktivitet være en tur ud af huset. Helt fra vuggestuen er ture noget vi prioriter. Turene er fyldte med læring. Børnene lærer fx hvordan man begår sig, når man er på tur. Børnene lærer at begå sig i trafikken, at man skal kigge sig for, når man er ude i det fri. Børnene har en gå-makker, og vi går to og to på en række,

og vi venter alle på hinanden. Ligeledes er der læring i naturen. Vi kan tale om dyr i skoven, insekter, de forskellige træer, og hvad vi ellers møder ude.

- Et andet eksempel kunne være at lære børnene nye fælleslege, som kan danne fælles grundlag for deres egen videre leg.
- Konflikter og problemer tages nogle gange op i fælles forum, hvor vi snakker uheldige situationer mv. igennem - til fælles læring.

De daglige rutiner.

- Vi vægter at skabe læring igennem de daglige rutiner. Selve det at gå i vuggestue eller børnehave er en læring i sig selv. Barnet lærer at være en del af et institutionsliv. Lærer at forholde sig til andre voksne, andre børn, og at der vil blive stillet nogle krav i løbet af en dag.
- Når vi er i garderoben, understøtter og vejleder vi børnene i at blive selvhjulpne, så de selv kan tage deres tøj af og på.
- I børnehaven holder vi hver dag rundkreds kl.10.30. Her lærer børnene bl.a. at vente på tur, at være i centrum og at være stille og lytte. På den måde lærer børnene at være deltagende i en fælles aktivitet. De får kendskab til tal, sange og sanglege. Vi starter rundkredsen med, at 'dagens hjælper' tæller alle børn og taler om de børn, der ikke er i børnehaven den dag. Det er en struktureret aktivitet, der giver læring på mange måder. Børnene lærer at begå sig i et børnefællesskab.
- I rutinesituationer er der gentagelser, hvilket er en god base for sprogstimulering.

Børnenes legeskultur og relationer.

- Her i huset understøtter vi ligeledes den læring, der opstår under børnenes frie leg. Her kommer børnenes sociale kompetencer i spil. De lærer at læse de andre børns signaler, og de får erfaringer med, hvordan man agerer i samspil med andre børn. Der opstår relationer børnene imellem, nogle stærkere end andre. Vi skal, som de voksne, være observerende under deres leg. Børnene kan have brug for hjælp til at løse en konflikt, til at fastholde eller udvide legen osv.
- Rollelegen i dukkekrogen giver børnene mulighed for at eksperimentere med deres erfaringer fra hjemmet og møde børn med andre kulturer.

Børnefællesskabet

Kokholm har 3 niveauer af fællesskab.

Huset (det store børnefællesskab).

Børnefællesskabet på tværs af grupperne er med til at skabe relationer og venskaber af forskellige køn, alder og kultur. Relationerne og venskaberne på tværs af alder, køn, kultur og grupperne er vigtige, for at børnene kan føle sig som en del af institutionens børnefællesskab, som også er vigtigt for legen, dannelsen og læringen.

Gruppetiden (gruppefællesskab).

Institutionens gruppesamlinger er med til, at det enkelte barn kan være aktivt deltagende, vise initiativ og være en del af gruppen. På den måde bliver der skabt rum for alle børn. Der bliver også skabt mulighed for at prøve forskellige positioner i gruppen, som kan være "dagens hjælper", den der fortæller, den der lytter m.m. for at alle bliver respekteret og lyttet til.

Individet (det individuelle fællesskab)

Børnenes individuelle fællesskab skabes gennem legen, da det bliver skabt gennem deres venskaber og relationer, som de selv danner.





Hvordan skaber vi hele dagen et pædagogisk læringsmiljø, der giver alle børn mulighed for at trives, lære, udvikle sig og dannes?

Børns læring, udvikling, trivsel og dannelse blomstrer, når de er i et trygt og stimulerende miljø. De voksne skaber tryghed og tillid ved at skabe gode relationer til børnene og børn imellem. Vi har en struktureret hverdag med rutiner, som giver børnene genkendelighed og tryghed. Denne trygge hverdag giver samtidig plads til spontanitet. Vi kan godt lide spontanitet, men hver dag skal ikke være en overraskelse.

Vi er bevidste om, at der foregår læring hele dagen, og der er gang i flere læreplanstemaer på samme tid, både i rutiner, spontane aktiviteter, børne- og vokseninitierede aktiviteter:

I rutinesituationer som bleskift, har vi bl.a. fokus på dialog og selvhjulpenhed. I vores daglige rundkreds, hvor vi synger, rimer og fortæller, er der fokus på sprogstimulering, alsidige personlige kompetencer og sociale kompetencer, når barnet er i centrum eller lytter og skal give plads til andre.

I børne- og vokseninitierede aktiviteter kan den voksne gå foran, ved siden af eller bagved. Når den voksne "går forrest" kan det være for at demonstrere, fx hvordan man bruger vandfarver. Den voksne kan "gå ved siden af" børns leg, være nysgerrige på et fund sammen med dem, fastholde og udvide legen ved fx selv at deltage. Den voksne kan også "gå bagved" og fx skaffe materialer til legen.

Det pædagogiske personale vurderer løbende om vores indretning og aktiviteter giver muligheder for læring for alle børn. Ellers må vi ændre praksis, fx danne små legegrupper for børn, som har det svært i den store børnegruppe, eller skabe rum og plads til mere fysisk udfoldelse. De voksne skal motivere og stimulere børnene.

Vi motiverer børnene ved at tage udgangspunkt i børnenes interesser og/eller selv at være engagerede og vise, at det er spændende eller sjovt. Vi stimulerer børnene ved at give dem udfordringer og forskellige aktiviteter. Vi differentierer de udfordringer, vi giver børnene, så vi rammer NUZO. Derved øges mulighed for følelse af succes, som vil fremme gå-på-modet til at prøve nyt. Det er vigtigt for os, at børnene har gå-på-mod og tør prøve nyt. Et barn har måske brug for at kigge på inden deltagelse. Vi motiverer børnene til at øve sig. Det er spændende at eksperimentere - finde ud af, hvad der duer og ikke duer. Det er der fx rig mulighed for på legepladsen, hvor

der hele året kan sættes fokus på natur og science. Om foråret kan vi fx studere insekter, om vinteren kan vi sætte fokus på vand, der fryser og smelter og lave is-lygter.

“Sprogstimulering er i højsædet hele dagen”

“Vi ser det enkelte barns behov og er fleksible - måske har et barn brug for mindre sammenhænge”



Samarbejde med forældre om børns læring



Hvordan samarbejder vi med forældrene om barnets og børnegruppens trivsel og læring?

Vi møder mange forskellige familier med forskellige syn på børn. Vi arbejder på bevidstheden om denne forskel, respekten for hinanden og fokus på at få begrundet vores syn og praksis.

I den daglige kontakt - hente/bringe situationer, prioriterer vi vigtigheden af at give råd og vejledning omkring det enkelte barn, og vi vil gerne udveksle informationer om, hvordan det går i institutionen og hjemme, samt fortælle de små sjove historier fra hverdagen. Vi skriver ofte dagsedler og sender billeder ud om, hvad gruppen har foretaget sig og oplevet den pågældende dag (og øver os i at begrunde hvorfor), så forældrene har mulighed for at snakke med deres børn om dagen derhjemme og evt. følge op på et projekt. Til forældresamtaler drøfter vi barnets trivsel og udvikling, og det er vigtigt for os, at forældrene tager et medansvar fx når et barn skal af med bleen. Vi er åbne og lyttende over for forældrenes input/ideer, både ift. konkrete aktiviteter og institutionens dagligdag. Vi laver sprogtest i børnehaven og giver tilbagemelding, og når der er sproglige udfordringer, fortæller vi forældrene om vigtigheden af, at de bidrager med fx "Dialogisk læsning".

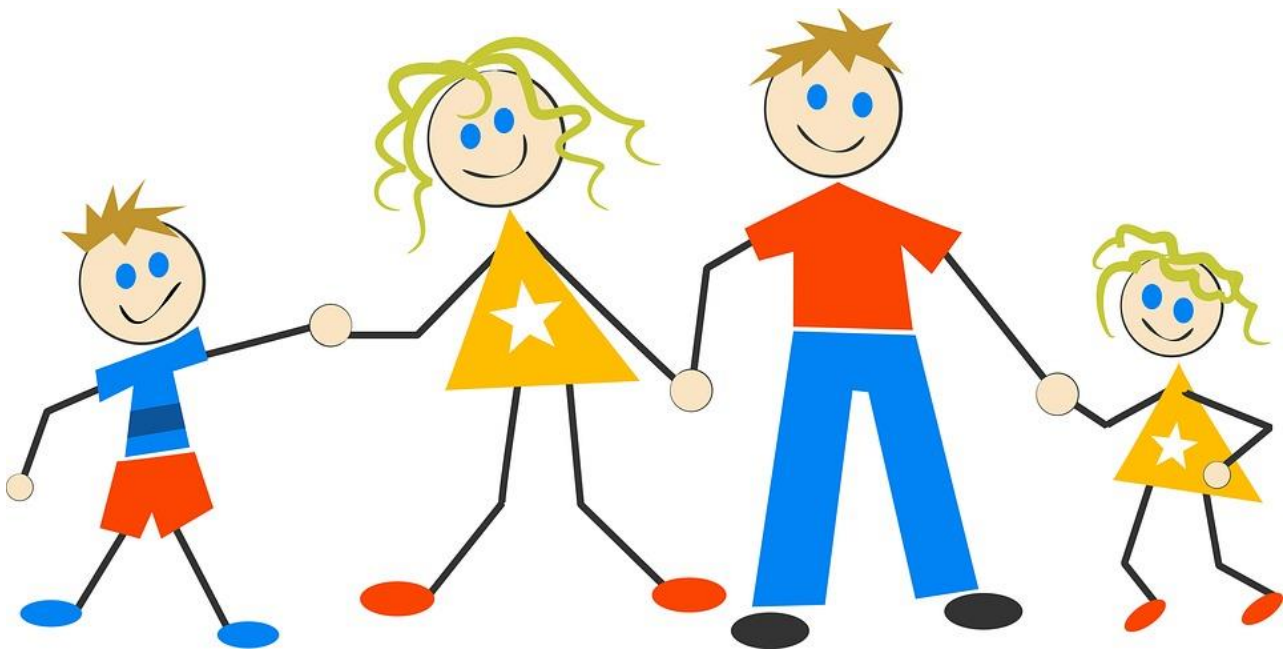
Vi sender nyhedsbreve ud, så forældrene kan følge med i, hvad børn og voksne i den enkelte gruppe har fokus på og er optagede af, og hvad de kan bidrage med derhjemme. Vi har fx haft held med et emne om "sommerferieminder", hvor børnene skulle komme tilbage med nogle ting, som der skulle arbejdes videre med i børnehaven, og på denne måde knytte bånd mellem hjem og institution. Et andet eksempel er vores madordning/frokost, som byder på meget læring bl.a. bordskik, at tage hensyn og smage nyt - vi kalder det "madmodig", og hvis barnet er glad for en ret, kan de få en kopi af opskriften, som de kan tage med hjem, så forældrene kan dele deres madglæde med dem.

På forældremøder fortæller vi om børnegruppen, og hvad vi har haft, har og vil have fokus på og hvorfor. Vi sætter det i relation til læreplanstemaer, fx at børnene for tiden er optaget af rollelege, og at vi derfor har fokus på sociale kompetencer - at dele, løse konflikter, sætte ord på følelser. mv. Vi vil gerne inddrage forældrene og give dem indsigt i, at sociale kompetencer har stor betydning for børnenes senere evner til at kunne samarbejde, lære og udvikle sig. Det er godt, når forældre også har fokus på hele gruppen og dens betydning for den enkelte.

Vi holder arrangementer - forældrekafe, julefest, sommerfest, arbejdsdage mv. Det styrker kendskabet og relationen mellem forældrene og personalet. Ligeledes kan forældrene lære hinanden at kende, og et godt forældretnetværk styrker samarbejdet og hele børnegruppens fællesskab. Startmøde med flersprogede. Børnepasning og samarbejde med integrationsmedarbejder.

*“I den daglige kontakt udveksler vi informationer,
for at knytte bånd mellem hjemmet og barnets liv i børnehuset”*

*“På forældremøder sætter vi fokus på hele børnegruppen,
og forældrene kan danne netværk til gavn for fællesskabet”*



Børn i udsatte positioner



Hvordan skaber vi et pædagogisk læringsmiljø, der tager højde for og involverer børn i udsatte positioner, så børnenes trivsel, læring, udvikling og dannelse fremmes?

Der er mange grunde til at et barn kan være i en udsat position. En udsat position kan både være midlertidigt og permanent. Årsagerne kan bl.a. skyldes større livsbegivenheder, såsom fødsler, skilsmisser, dødsfald, flytning m.m. Det kan også være barnets fysisk/psykisk vilkår eller livssituation. Det er vigtigt at alle børn er med i et fællesskab. Står man udenfor går det udover trivsel, læring, udvikling og dannelse.

Vi ser på, hvad det enkelte barn har brug for. Personalet er opmærksomme på, at visse børn, har brug for et ekstra løft. Vi giver ekstra omsorg og nærvær. I vores rundkreds kan vi også fremhæve enkelte børn, så de fx bliver set og andre får øje på deres interesse og kompetencer. Vi differentierer og er fx opmærksomme på, at et barn har mere brug for hjælp i garderoben.

Det er vigtigt, at alle børn er med i børnefællesskaberne. Hvis et barn har svært ved at komme med i leg, er det vigtigt at arbejde med inklusion: Vi deltager selv i legen, støtter op med sprog, giver mulighed for en mindre legegruppe eller sætter en leg i gang, hvor det udsatte barn kan deltage og/eller giver fællesoplevelser. Vi differentierer det pædagogiske læringsmiljø. Vi stiller forskellige krav, laver særtalet eller ekstra rum eller "pause" til nogle børn.

Vi prioriterer at fortælle forældre til børn i udsatte positioner om vores arrangementer i huset, for derved at inkludere børnene og deres familier.>Her skriver I korte retningsgivende refleksioner og eksempler.<

Vi arbejder tværfagligt og sparrer med andre faggrupper - fys/ergo/logopæd/ressourcepædagog. Hvis der er opgaver, vi ikke kan klare i vores hverdag, søger vi ressourcekorpset om ekstra ressourcer.

"Alle børn skal være med i fællesskaber, så derfor arbejder vi med inklusion"

"Hvis der er opgaver, vi ikke selv kan klare, sparrer vi med andre faggrupper"

Sammenhæng til børnehaveklassen



Hvordan tilrettelægger vi vores pædagogiske læringsmiljø for de ældste børn, så det skaber sammenhæng til børnehaveklassen?

- Samarbejde med Unoden og Lyngens børnehuse (Vi mødes i Løvehulen 3-4 gange i løbet af foråret, for at lære de andre kommende skolebørn fra de andre institutioner at kende).
- Besøg på skolens legeplads og deltagelse i morgensang. (Børnene får konkret viden om, hvordan en morgensamling på skolen foregår, og i det hele taget skabes en tryghed for noget nyt).
- SFO-dag og prøveskoledag. (Disse dage møder børnene deres kommende lærer, pædagoger og klassekammerater).
- Meget fokus på at skabe relationer med andre (sociale kompetencer arbejdes med hele børnehavetiden, og i særdeleshed det sidste år i børnehaven. Det er vigtigt, at børn i den nye sammenhæng formår at skabe nye relationer, og kunne begå sig socialt).
- Bruger rundkredsen til tal/bogstaver/former/kapitelbøger. Dette gør vi for at give dem konkret viden om tal og bogstaver, og samtidig for at udfordre dem. Ved læsning af kapitelbøger øver vi evnen til at kunne koncentrere sig. Vi øver os i at stå frem og være midtpunkt. Samtidig øver vi os også i at vente på tur og lytte til andre.
- I samarbejde med forældrene opøver vi selvhjulpenhed ift. fx at kunne mestre af- og påklædning af tøj og overtøj, og kunne klare toiletbesøg helt selv. Det er også vigtigt at lære at holde orden på sit garderoberum, da det i skolen forventes, at man kan have styr på sine ejendele.
- Vi øver os i at klare små konflikter selv. Det giver godt selvværd at kunne, og samtidig forbereder vi også børnene til en virkelighed med færre voksne og dermed større krav om selvstændighed.
- Det sidste år i børnehaven øver vi os i højere grad i at fordybe os i en bunden opgave over længere tid. Dette gør vi dels for at træne udholdenhed og dels for at give dem større tro på egne evner.
- Børnene øver sig i at kunne klare små afvisninger, uden at deres verden bryder sammen, fx at de får at vide at: "Du kan ikke være med i vores leg lige nu, men måske senere".

Inddragelse af lokalsamfundet

Hvordan inddrager vi lokalsamfundet i arbejdet med at skabe pædagogiske læringsmiljøer for børn?

- Når et barn starter i vuggestuen i børnehuset Kokholm introduceres de stille og roligt for små ture i lokalområdet sammen med de voksne og de øvrige børn i gruppen. Her går vi fx til små legepladser i nærheden. Vi tager alle aldre med på tur - også de børn, som ikke selv kan gå endnu. På den måde oplever barnet turen fra en barnevogn/klapvogn. Efterhånden som barnet udvikler sig og lærer at gå kan det komme af barnevogn/klapvogn og deltage i noget af turen på egne ben i eget tempo. I takt med at børnene bliver ældre kan gåturene i lokalområdet udvides og blive lidt mere udfordrende. Dette for, at barnet får øvelse i at gå selv sammen med andre og følge gruppen.
- I børnehaven, hvor børnegruppen udvides, fortsættes læringen i at gå ture, hvor man er mange sammen. Når barnets børnehavetid er slut, tilstræber vi, at det har lært at færdes i lokalsamfundet på en hensigtsmæssig måde bl.a. ved at kunne gå på række, gå hånd i hånd og i øvrigt forstå de gængse regler for at færdes i trafikken. Derudover tilstræber vi at lære barnet, hvordan man er og agerer, når man er ude i naturen og besøger fx lokale legepladser eller biblioteket. At vi bliver ved hinanden på legepladsen, at skrald fra madpakken smides i skraldespanden, og at man går og snakker stille på biblioteket.
- Vi har mulighed for at besøge Houkærkirken til højtider som jul og påske.
- Tæt på Kokholm ligger en lille bondegård med forskellige dyr såsom heste, grise og kani-ner. Især vuggestuen og de yngste børnehavebørn besøger med jævne mellemrum går-den. På den måde har vi mulighed for at vise børnene nogle af de dyr, som lever på lan-det, selvom vi bor inde i byen.
- Houkærområdet er desuden omgivet af både skov og sø som huset gør brug af. Vugge-stuen kommer mest i den lille skov nær børnehuset og i skoven mellem Engbakkevej og Skovbakkevej. I børnehaven udvides skovturene til Granadaskoven nær ved Nørresø.
- Ydermere benytter vi de lokale indkøbsmuligheder, hvis vi fx skal udhule græskær, så karse el. Lign. Dette for at støtte de lokale butikker, men også for at vise børnene, hvor man går hen, når diverse varer skal købes og derudover oplever, hvordan man skal agere, når man går flere ind i en butik.
- "Her bor jeg" - et projekt, hvor vi kommer rundt i området og ser, hvor hinanden bor.
- Hjemmebesøg hos børnene på fødselsdage (gælder de ældste børn).

- Gymnasiet kommer og spiller her i institutionen.

Alt dette giver børnene en større viden om deres lokalsamfund. Børnene får førstehåndsoplevelser, oplever hvor de hører til og hvilke muligheder der er.



Arbejdet med det fysiske, psykiske og æstetiske børnemiljø

Hvordan integrerer vi det fysiske, psykiske og æstetiske børnemiljø i det pædagogiske læringsmiljø?

- Vi har nogle overvejelser omkring, hvordan vi indretter, men vi mangler medinddragelse af børnene.
- Vi indretter efter, hvad vi mener, børnene har brug for.
- Vi lytter til børnenes behov og indretter/justerer efter det, fx skovtur, legepladsen, hule mv.
- Rummet er indrettet efter funktionen.
- Henviser børnene til, hvor de må løbe.
- Undersøge hvad børnene har brug for, og hvad de bruger rummet til. Lytte til dem.
- Børnene kommer ind gruppevis, for at minimere kaos og støj i garderoben.

De seks læreplanstemaer



Alsidig personlig udvikling

”Alsidig personlig udvikling drejer sig om den stadige udvidelse af barnets erfaringsverden og deltagelsesmuligheder. Det forudsætter engagement, livsduelighed, gåpåmod og kompetencer til deltagelse.”



Pædagogiske mål for læreplanstemaet:

1. Det pædagogiske læringsmiljø skal understøtte, at alle børn udfolder, udforsker og erfarer sig selv og hinanden på både kendte og nye måder og får tillid til egne potentialer. Dette skal ske på tværs af blandt andet alder, køn samt social og kulturel baggrund.
2. Det pædagogiske læringsmiljø skal understøtte samspil og tilknytning mellem børn og det pædagogiske personale og børn imellem. Det skal være præget af omsorg, tryghed og nysgerrighed, så alle børn udvikler engagement, livsduelighed, gåpåmod og kompetencer til deltagelse i fællesskaber. Dette gælder også i situationer, der kræver fordybelse, vedholdenhed og prioritering.

Hvordan understøtter vores pædagogiske læringsmiljø børnenes alsidige personlige udvikling?

Vuggestuen

- Et af de vigtige punkter ved alsidig personlig udvikling er selvhjulpenhed. Det arbejder vi bl.a. med i garderoben, til måltiderne og på toilettet. Vi øver børnene i selv at spise med ske/gaffel. Børnene er selv med til at putte klude og hagesmække i vasketøjskurven efter måltider. Vi opfordrer børnene til at udfordre sig selv med at tage tøjet af og på i garderoben og på toilettet. Børnene får mere selvtillid og selvværd ved at spejle sig i de andre børn. Det skaber glæde og stolthed. Vi giver børnene lyst og mod på at prøve mere gennem vores anerkendelse.
- Vi anerkender børnenes behov og ønsker. Samtidig lærer vi også børnene at det ikke er alt, der er muligt eller ok. Vi rummer alle følelser og lærer børnene at det i orden at have det som man har det. Vi understøtter børnenes følelsesmæssige udvikling, ved at give dem små, simple redskaber til at sige fra med. Fx ”stop” eller ”nej”. Børnene føler sig mødt og forstået.

- Generelt er vi opmærksomme på børnenes trivsel og udvikling og stiller krav udefra, hvor de befinder sig udviklingsmæssigt (NUZO - nærmeste udviklingszone), for at opnå succesoplevelse. Børnene opdeles efter alder og kompetencer i forbindelse med spisegrupper, sovegrupper og indimellem i leg.

Børnehaven

- Børnehaven er funktionsopdelt, og det betyder, at børnene en stor del af dagen kan vælge efter interesse. På tværs af alder, køn og etnicitet kan de vælge aktivitet og hvem de vil være sammen med. Det giver børnene en masse erfaringer og muligheder for at finde ud f.eks. "Hvem er jeg, og hvad kan jeg lide/ikke lide". Dette er med til at styrke børnenes identitet, dannelse og giver dem medbestemmelse.
Børnene får øjnene op for hinanden, de små lærer af de store.
- Hverdagen veksler mellem rutiner, børneinitierede lege og voksenstyret leg. Når de voksne går forrest, har vi voksne en viden om, at vi ved, hvad der er godt for børnene. Vi understøtter børnenes selvtillid og selvværd hele dagen. F.eks. ved spising og i garderoben kan børnene øve at blive selvhjulpne. På legepladsen kan børnene udføre sig selv motorisk – klatre, gyng og cykle. De voksne understøtter børnenes initiativer, udfordre dem og er meget opmærksom på "Zonen for nærmeste udvikling".
- Vi er bevidste om at være gode rollemodeller, f.eks. tale ordentligt til hinanden og til børnene. Dette giver børnene mulighed for at spejle sig i os.
- Vi har fokus på alle børns deltagelsesmuligheder i børnefællesskabet. Dette er fundamentet for børns sociale liv og udvikling af børnenes kompetencer – f.eks. til at kunne samarbejde.
Vi er særligt opmærksomme på de børn, der har svært ved at komme med i leg eller deltage i leg. Vi kan f.eks. hjælpe barnet med at spørge, selv deltage i legen eller danne en lille legegruppe.
- I vores daglige rundkredse, hvor vi bl.a. synger, rimer og fortæller, kan børnene øve at være i centrum, lytte til hinanden, få øje på hinandens kompetencer og få fællesoplevelser.
- Relationsdannelse, barn/barn og barn/voksen, er meget vigtig for os. Vi arbejder med tillid, tryghed og omsorg. Vi tager børnene alvorligt, anerkender deres følelser og oplevelser og hjælper med at sætte ord på og komme videre - f.eks. lærer vi dem "Stop-tegnet" og "Pyt-knappen". Ved konflikter snakker vi med dem om løsninger og nye handle måder.
- Det er vigtigt for os, at børnene kan håndtere modgang og tør prøve igen. Det har betydning for deres nuværende og senere tilgang til læring. Vi forsøger at have en eksperimenterende tilgang til læring, så børnene erfarer det er okay at fejle og prøve igen. Det er ok at iagttage nye aktiviteter.

Social udvikling



”Social udvikling er udvikling af sociale handlemuligheder og deltagelsesformer og foregår i sociale fællesskaber, hvor børnene kan opleve at høre til, og hvor de kan gøre sig erfaringer med selv at øve indflydelse og med at værdsætte forskellighed.

Gennem relationer til andre udvikler børn empati og sociale relationer, og læringsmiljøet skal derfor understøtte børns opbygning af relationer til andre børn, til det pædagogiske personale, til lokal- og nærmiljøet, til aktiviteter, ting, legetøj m.m.”

Pædagogiske mål for læreplanstemaet:

1. Det pædagogiske læringsmiljø skal understøtte, at alle børn trives og indgår i sociale fællesskaber, og at alle børn udvikler empati og relationer.
2. Det pædagogiske læringsmiljø skal understøtte fællesskaber, hvor forskellighed ses som en ressource, og som bidrager til demokratisk dannelse.

Hvordan understøtter vores pædagogiske læringsmiljø børnenes sociale udvikling?

Vuggestuen

- Børnene aldersopdeles om formiddagen i forbindelse med aktiviteter og spisning. Vi tilpasser de pædagogiske aktiviteter til det enkelte barns udvikling (NUZO), ved at differentiere så alle børn kan være med på eget niveau. Derved giver vi børnene mulighed for at spejle sig i og danne relationer med jævnaldrende børn.
- Vi øver empati med BOBO, der er glad, sur og ked af det. Derved lærer børnene og ser andre med de samme følelser. Vi sætter ord på børnenes handlinger og følelser, fordi det er vigtigt, at de øver sig i at mærke sig selv, se og aflæse de andre børns reaktioner. Vi er til stede og nærværende i leg, så vi kan guide, deltage og udvikle børnene. Det gør vi ved at veksle mellem de tre læringsrum: ”gå foran” ved at planlægge aktiviteter, som børnene har mulighed for at deltage i, ”gå ved siden af” ved at deltage på lige fod med børnene i fx lege, og ”gå bagved”, når vi lader børnene styre legene, men vi er der, parat til at understøtte børnene.
- Vi holder jævnligt små samlinger, hvor vi øver børnene i at vente på tur, sidde på sin plads, være stille og være deltagende i den vokseninitieret aktivitet. Vi tilpasser samlingen efter børnenes udviklingsniveau med sange (bl.a. navne- og fagte-sange), musik med instrumenter og andre effekter, læsning, lege, motorik og massage.

Børnehaven

- Social udvikling foregår hele dagen lang, både i strukturerede og ustrukturerede situationer.
- Vores relationsarbejde voksen/barn og barn/barn er vigtigt, for at alle børn trives og indgår i sociale fællesskaber. Ligeledes er det vigtigt, at alle bliver set og hørt, så man føler sig værdifuld i fællesskabet.
- Vi arbejder med at børnene får et tilhørsforhold til sin gruppe, f.eks. tager gruppen på tur sammen, og i vores daglige rundkreds snakker vi om, hvem der mangler. I rundkredsen kan børnene også øve sociale kompetencer, som lytte, udtrykke sig og vente på tur samt opleve fællesskabsfølelse.
- Vi har stort fokus på børnenes legefællesskaber, fordi det er meget vigtigt for deres læring, trivsel og dannelse. Vi understøtter børnenes legefællesskaber, måske har de brug for hjælp til legetema, fastholdelse eller udvidelse af legen. I løbet af dagen går den voksne foran, "ved siden af" eller bagved børnene.
- Når et barn står udenfor børnefællesskaberne, er det i en udsat position. Derfor må det pædagogiske personale arbejde med at give barnet deltagelsesmuligheder, fx kan den voksne selv deltage i en leg og derved få flere børn med eller se barnets interesse og resurser og hjælpe barnet med, at det bliver set af andre.
- Vi arbejder med rummelighed og forskellighed. Fx kan vi i vores daglige rundkreds sætte fokus på, at det er ok at have forskellige meninger og interesser. De hører om forskellige familietyper og kulturer. Når vi spiser, oplever børnene også, at ikke alle spiser svinekød, og at vi har forskellige livretter. De voksne har et stort ansvar for, hvordan vi italesætter forskellighed på en værdig måde.
- Vi arbejder med empati, fx opfordrer vi børnene til at hjælpe hinanden med bl.a. tøj og oprydning. Vi anerkender, når et barn henter hjælp til et andet barn eller henter noget til gruppen. Vi sætter ord på deres handlinger og siger fx: "Nu var du en god ven". Alle grupper har fokus på følelser, og i vores rundkredse har vi mulighed for at arbejde med pædagogiske værktøjer som "START" eller "Trin for Trin". I dagligdagen hjælper vi børnene med at sætte ord på deres følelser og aflæse andre. Det er vigtigt for os, at de voksne er gode og tydelige rollemodeller, og selv sætter ord på deres følelser, så børnene har nogle at spejle sig i.
- Vi er i Kokholm et funktionsopdelt hus, derved giver det vores børn rig mulighed for at vælge og fravælge, hvad og hvem de gerne vil lege med. Vores fysiske rammer er tydeliggjort, da hvert rum i huset har en funktion. Dette styrker børnene i at lære at tage valg og lære "konsekvensen" af sine valg.
- Vores samarbejde med forældrene har stor betydning både, hvad angår det enkelte barns sociale udvikling, og hvad angår børnefællesskaberne. Vi skriver ofte dagssedler, så forældrene kan følge med i vores dagligdag og snakke med deres barn om, hvad det har oplevet. Vi afholder arrangementer med forældre, for at forældrene kan danne relationer til hinanden og til personalet til gavn for hele børnegruppen og huset.

Kommunikation og sprog

”Børns kommunikation og sprog tilegnes og udvikles i nære relationer med barnets forældre, i fællesskaber med andre børn og sammen med det pædagogiske personale.

Det centrale for børns sprogtilegnelse er, at læringsmiljøet understøtter børns kommunikative og sproglige interaktioner med det pædagogiske personale. Det er ligeledes centralt, at det pædagogiske personale er bevidst om, at de fungerer som sproglige rollemodeller for børnene, og at børnene guides til at indgå i fællesskaber med andre børn.”



Pædagogiske mål for læreplanstemaet:

1. Det pædagogiske læringsmiljø skal understøtte, at alle børn udvikler sprog, der bidrager til, at børnene kan forstå sig selv, hinanden og deres omverden.
2. Det pædagogiske læringsmiljø skal understøtte, at alle børn opnår erfaringer med at kommunikere og sprogliggøre tanker, behov og ideer, som børnene kan anvende i sociale fællesskaber.

Hvordan understøtter vores pædagogiske læringsmiljø børnenes kommunikation og sprog?

Vuggestuen

- Vi kommunikerer med børnene ved at spørge ind til barnet, være nysgerrige og benævne og sætte ord på, hvad det er, vi gør.
- Vi kommunikerer gennem sang, læsning og historier.
- Vi kommunikerer med både det verbale og det nonverbale sprog
- Vi pludrer med de mindste vuggestuebørn og øver turtagning ved at skiftes til at ”snakke”.
- Vi benævner deres følelser, når vi kan se at der er behov.
- Vi øver kommunikation i mindre grupper, fx når vi spiser eller i små legegrupper.
- De voksne er rollemodeller ved at stille spørgsmål, fortælle, lytte og tale i en ordentlig tone samt tale tydeligt.
- Vi bruger mimik for at understøtte forståelsen både mellem barn/voksen samt mellem barn/barn.

- Vi er opmærksomme på de børn, der af den ene eller den anden grund er udfordret sprogligt, fx ved udtaleproblematikker, manglende sprogudvikling, flersprogede mv.

Børnehaven

- Børnene bruger sproget i al samvær med hinanden og i samværet med de voksne. Børnene tilegner sig sproget, hvis de befinder sig i et rigt sprogmiljø, hvor der er mulighed for at høre sproget og at tale det med de sprogkunder, det enkelte barn er i besiddelse af.
- De voksne agerer som gode rollemodeller dvs. benævner ting og handlinger. Derfor er de voksne opmærksomme på at sætte ord på børnenes følelser, hensigter og handlinger. De voksne er nærværende, fx ved spisning med at kommunikere omkring maden, at benævne farverne i maden, benævne at maden smager godt, så samværet under spisning føles rart. De voksne er bevidste om børns forskellige forudsætninger for at bruge sproget som kommunikationsmiddel. Børn skal støttes i netop den enkeltes sprogniveau, og de voksne forsøger at tale til det enkelte barn, så det forstår, hvad der bliver sagt. De voksne regulerer desuden børnene i deres sprogbrug, så de lærer om passende sprogbrug i forskellige situationer. De voksne støtter børnenes sprogudvikling ved bl.a. at stille åbne spørgsmål, så barnet har mulighed for at ytre sig.
- Vi støtter børnene sprogligt i deres leg og i etableringen af legerelationer ved at give anvisning på, hvordan man kan spørge om man må være med i en given leg. Vi forsøger desuden at hjælpe børnene til konfliktløsning ved hjælp af sproget og også her give anvisning på, hvordan en konflikt kan løses verbalt.
- Vi har særlig fokus på sproget i børnehavens daglige rundkreds, hvor børnene, ved hjælp af piktogrammer, kan følge "Dagsordenen". Der samtales, der øves rim og remser, synses, leges sanglege, øves skriftsprog (dagsorden og navnekort), leges lege, hvor kommunikation og evnen til at lytte og forstå er vigtig. Vi læser bøger i rundkredsen og bruger dialogisk læsning, så børnene bliver medinddraget mest muligt.
- På kommunens sprogcenter lånes sprogkufferter, der bruges i rundkredsen. Ved hjælp af sprogkufferter øves den sproglige udvikling desuden med samtale om effekter fra bogen i fysisk stand. Børnene lærer meget af, at få tingene i hænderne, og sprogsvage børn glemmer ofte deres generthed og har derved nemmere ved at bruge sproget.
- Specielt i det sidste år i børnehaven, rettes fokus på bogstaver og selve alfabetet. En særlig sprogindsats tilbydes de børn, der via sprogtesten viser, at de har et behov for ekstra sprogstimulering.

Krop, sanser og bevægelse

”Børn er i verden gennem kroppen, og når de støttes i at bruge, udfordre, eksperimentere, mærke og passe på kroppen – gennem ro og bevægelse – lægges grundlaget for fysisk og psykisk trivsel.

Kroppen er et stort og sammensat sansesystem, som udgør fundamentet for erfaring, viden, følelsesmæssige og sociale processer, ligesom al kommunikation og relationsdannelse udgår fra kroppen”.



Pædagogiske mål for læreplanstemaet:

1. Det pædagogiske læringsmiljø skal understøtte, at alle børn udforsker og eksperimenterer med mange forskellige måder at bruge kroppen på.
2. Det pædagogiske læringsmiljø skal understøtte, at alle børn oplever krops- og bevægelsesglæde både i ro og i aktivitet, så børnene bliver fortrolige med deres krop, herunder kropslige fornemmelser, kroppens funktioner, sanser og forskellige former for bevægelse.

Hvordan understøtter vores pædagogiske læringsmiljø udviklingen af børnenes krop, sanser og bevægelse?

Vuggestuen

- Vi opmuntrer til, at børnene bruger de forskellige muligheder på legepladsen. Vi har forskellige legeredskaber, forskelligt og kuperet terræn, og vi benytter os af nærområdets faciliteter såsom skov og legepladser. Vi øver, at børnene selv går, når vi er på tur.
- Indenfor benytter børnene salen/motorikrummet, hvor vi laver forhindringsbaner, bevægelses-/sanglege og dans. Vi bruger også salen til afslapning/afspænding i form af bl.a. massage. Her øver børnene sig i at mærke sig selv og finde roen. Frydleg samt ”Rend og hop” er nogle af de tiltag, vi benytter os af, når vi arbejder med krop, sanser og bevægelse. Vi arbejder også med sansemotorik ved at sansestimulere med bl.a. vandperler eller trædeplader.
- Vi bruger årstidernes naturfænomener til at stimulere børnenes sanser, fx bruger vi vand til sansestimulering gennem lege i foråret og om sommeren. Om efteråret bruger vi blade til bladregn, hopper i vandpytter, leger med mudder og sanser skovbunden. Vi rører ved dyr, såsom regnorme, snegle, edderkopper mm. Om vinteren udforsker vi sne og is, bl.a. ved at lege med is og spise istapper.
- I de daglige rutiner i vuggestuen udfordrer vi børnene til at udvikle deres motoriske færdigheder ved at øve dem i selvhjulpenhed.

Børnehaven

- På vores legeplads er der mulighed for at cykle, klatre, løbe og bygge. Finmotorisk er der mulighed for at lege mere intenst i sandkassen og finde smådyr på legepladsen. På legepladsen er der stor mulighed for at finde bevægelsesglæde og ro i flere aktiviteter, fx at indsamle og studere smådyr. Når der hentes legetøj til legepladsen, er der mulighed for konstruktionslege.
- Vi udfordrer også flere gange dagligt børnene ved at tage tøj af og på og vaske hænder.
- Vi går på tur mindst 1 gang om ugen. Her udfordrer vi børnene grovmotorisk ved at løbe og kravle på skrænter. Sanserne bliver stimuleret, når vi pludselig hører en fugl eller møder en underlig lugt. Vi øver dem også i udholdenhed, ved at gå på længere ture, når de bliver ældre. Udeliv giver "højt til loftet".
- Om formiddagen har vi oftest gruppeopdeling, som giver grobund for et godt børnefællesskab med jævnaldrende. Alle børn skal have en oplevelse af at føle sig som en del af fællesskabet.
- Der er mulighed for at tilgodese det enkelte barn i forhold til fysisk udfoldelse – Zone for nærmeste udvikling. Vi værdsætter børns egne initiativer til lege med motorisk udfoldelse.
- Der er fokus på høj og lav arousal fx i rundkredsen. En rundkreds indeholder typisk flere elementer i forhold til læreplanstemaet krop og bevægelse. Det kunne fx være en sangleg eller højtlesning fra en kapitelbog, (dvs. den første aktivitet er med høj fysisk aktivitet, mens den anden er mere stillesiddende med fokus på koncentration).
- Igennem dagen er det pædagogiske personale bevidste om at skabe rum for høj fysisk aktivitet og mere stillesiddende aktiviteter. Det kunne eksempelvis være fodboldspil, hvor der udover høj arousal også øves bl.a. sociale kompetencer og regelleg og mere stillesiddende aktiviteter, som fx at lege med perler.
- Der er både voksenstyret leg og børnebestemt leg udenfor. Det pædagogiske personale kan støtte, udvikle og igangsætte lege, give børnene udfordringer og vise dem nye lege.

Natur, udeliv og science



”Naturoplevelser i barndommen har både en følelsesmæssig, en kropslig, en social og en kognitiv dimension.

Naturen er et rum, hvor børn kan eksperimentere og gøre sig de første erfaringer med naturvidenskabelige tænke- og analysemåder. Men naturen er også grundlag for arbejdet med bæredygtighed og samspillet mellem menneske, samfund og natur.”

Pædagogiske mål for læreplanstemaet:

1. Det pædagogiske læringsmiljø skal understøtte, at alle børn får konkrete erfaringer med naturen, som udvikler deres nysgerrighed og lyst til at udforske naturen, som giver børnene mulighed for at opleve menneskets forbundethed med naturen, og som giver børnene en begyndende forståelse for betydningen af en bæredygtig udvikling.
2. Det pædagogiske læringsmiljø skal understøtte, at alle børn aktivt observerer og undersøger naturfænomener i deres omverden, så børnene får erfaringer med at genkende og udtrykke sig om årsag, virkning og sammenhænge, herunder en begyndende matematisk opmærksomhed.

Hvordan understøtter vores pædagogiske læringsmiljø, at børnene gør sig erfaringer med natur, udeliv og science?

Vuggestuen

- På legepladsen, bruger vi meget tid på at lede efter insekter og andre småkravl. Vi løfter fliser og grene og graver i jorden. På den måde får børnene kendskab til insekternes liv og færden. Vi skaber nysgerrighed ved at have fokus på naturoplevelser, og at der er meget liv på en lille legeplads.
- Vi bruger højbedene til at plante blomster, krydderurter, grøntsager og frugt. Børnene er med til at plante, vande, grave op, smage og dufte til tingene. Vi får naturgødning fra en gård, og børnene er med til at sprede det. Det giver snak om, hvor gødning kommer fra og hvad det er. På den måde lærer vi børnene om vejen fra jord til bord.
- Vi laver ofte bål, hvor børnene er med til at finde brænde og mærker varmen. Vi laver også nogle gange mad over bålet. Vi dyrker fællesskabet og viser naturfænomenet ild. Vi øver os i at passe på, og ser hvad ilden gør ved brændet. Vi dufter og kigger på røgen.
- Vi snakker om vejret, årstidernes skiften, hvad der sker og hvorfor. Vi bruger vejret til at lege med. Vi hopper i vandpytter, laver drager, vi putter vand i møllerne. Vi bruger vejret til at øve, hvilket tøj vi skal have på ud.

- Vi tegner med kridt på fliserne, maler med vand på væggene og tegner på sten. Vi viser dem, at de kan bruge fantasien, ved at være kreative ude. Vi pynter legepladsen med hvad årstiden byder på.
- Vi bruger meget lokalområdet til at udforske naturen. Vi går på ture i den lille skov, på den lokale bondegård, og på de åbne græsstykker.
- Vi puster mælkebøtter, kigger på dyr, sanser skovbunden og samler blade, kogler, grene osv.
- Vi kigger på spindelvæv og taler om edderkoppens arbejde. Vi samler kastanjer, nødder, æbler, kirsebær, kogler og moreller. Vi følger udviklingen fra frø til frugt.
- Vi bruger træerne, bakkerne, jorden og græsset til at klatre på, trille sig i, løbe op og ned og lege.
- Vi bruger naturen til at skærpe alle sanserne: dufte, smage, føle, se og høre. På den måde får børnene fornemmelse for årets gang, og årstidernes skiften. Vi bruger tid på at fordybe os, og lader børnene opdage naturens verden selv.
- Vi følger opmærksomt skraldebilen, når han kommer og henter vores skrald. Vi taler om at passe på naturen, ved at huske at smide skraldet i skraldespanden.
- Essensen i vores arbejde med naturen er at give børnene kendskab, nysgerrighed og erfaringer, som de kan videreudvikle senere hen.

Børnehaven

- I Kokholm er vi meget udenfor, dels på børnehavens legeplads og dels på ture i nærmiljøet. I naturen får børnene førstehåndsoplevelser og konkrete sanseoplevelser. Vi følger årstidernes skiften og mærker på egen krop, hvornår det er koldt, og hvornår det er varmt. Børnene bruger mulighederne i de forskellige årstider b.la. hoppe i vandpytter, lege og kælke i sne, leg med vand om sommeren og hoppe og blive overdænget med blade om efteråret. De voksne hjælper børnene med at få øje på årstidernes skiften b.la. ved at opfordre til at lytte til fuglenes sang og snakke om deres færden, få øje på nye knopper på grenene, når træerne springer ud løvfald om efteråret mv. De voksne hjælper børnene med at opnå respekt for naturen og at opretholde respekten b.la. med snak om, hvad der må smides i naturen, og hvad der absolut ikke må. Dette følges selvfølgelig op af en forklaring på, hvorfor det forholder sig sådan. Vi deltager i en årlig affaldsindsamling som øger børnenes bevidsthed om naturbevarelse.
- Vi har ofte bål på legepladsen. Bål opfordrer til fællesskab og det at samles om ilden. Vi lærer børnene at have dyb respekt for ilden. Vi viser børnene, at man kan koge suppe, og lave varme drikke over bålet.

- Når børnene finder biller, larver etc. finder vi svarene på deres spørgsmål ved brug af opslagsbøger og Ipad. Det fremmer børnenes interesse, at vi er nysgerrige og undersøgende sammen med dem. Vi lærer børnene at have respekt for dyrelivet i naturen og fortæller dem, at naturen er dyrenes hjem, og vi derfor er gæster i dyrenes univers.
- Det sidste år inden skolestart, er de ældste børn på skovtur 2 gange ugentlig. På disse skovture øver børnene udholdenhed, det at opholde sig i naturen i al slags vejr, at begå sig i forskelligt terræn mv. Vi bruger skoven og naturen (f.eks. en død fugl) som anledning til at snakke om noget, der kan være svært.
- Vi besøger kommunens naturskoler og naturvejledere i det omfang, vi har mulighed for det.
- Vi er opmærksomme på ikke at ødsle med tegnepapir, papirhåndklæder, vand, sæbe og lign. Vi snakker om, at man ikke skal øse mere mad op på ens tallerken, end man kan spise. Dette giver en god snak om ressourcespild.
- Vi går ture i lokalområdet og snakker undervejs om, hvad vi oplever på turen til målet. Vi leger på de forskellige legepladser og den lille skov tæt på børnehaven. Vi besøger den nærliggende bondegård, hvor børnene oplever levende dyr, deres unger og får et lille indblik i dyrenes levevis.
- Al færden i naturen med børn giver gode sanseoplevelser, og de voksne inspirerer til børnenes nysgerrighed, så naturen bliver et godt oplevelses- og læringsrum.
- Vi undersøger og eksperimenterer sammen med børnene, fx tager is med indenfor og ser at det smelter eller laver flyde- og synkeforsøg indenfor eller udenfor i regnvejrr.
- Vi snakker om former og farver, tæller samt systematiserer ting sammen med børnene. Herved inddrager vi matematisk opmærksomhed som en naturlig del af vores hverdag.
- Vi har en udestue, hvor vi har kasser med forskellige eksperimenter.

Kultur, æstetik og fællesskab

”Kultur er en kunstnerisk, skabende kraft, der aktiverer børns sanser og følelser, ligesom det er kulturelle værdier, som børn tilegner sig i hverdagslivet.

Gennem læringsmiljøer med fokus på kultur kan børn møde nye sider af sig selv, få mulighed for at udtrykke sig på mange forskellige måder og forstå deres omverden.”



Pædagogiske mål for læreplanstemaet:

1. Det pædagogiske læringsmiljø skal understøtte, at alle børn indgår i ligeværdige og forskellige former for fællesskaber, hvor de oplever egne og andres kulturelle baggrunde, normer, traditioner og værdier.
2. Det pædagogiske læringsmiljø skal understøtte, at alle børn får mange forskellige kulturelle oplevelser, både som tilskuere og aktive deltagere, som stimulerer børnenes engagement, fantasi, kreativitet og nysgerrighed, og at børnene får erfaringer med at anvende forskellige materialer, redskaber og medier.

Hvordan understøtter vores pædagogiske læringsmiljø, at børnene gør sig erfaringer med kultur, æstetik og fællesskab?

Vuggestuen

- Vi viser børnene, at vi er forskellige, både køn, udseende, oprindelse, sprog og baggrunde. Vi viser børnene at selvom vi er forskellige skal vi behandle alle lige. Vi lærer børnene at man kan udtrykke sig på forskellige måder og deltager i fællesskabet på hver sin måde. Vi vægter at det er sjovt at fjolle, synge og danse. Det er ok at have følelser og andre skal acceptere, at vi er forskellige.
- Vi følger de danske traditioner og højtider. Bl.a. går i kirke til jul, står katten af tønden til fastelavn og laver påskepynt til påske. Vi vægter at være kreative i hverdagen i mange forskellige situationer, såsom at tage med kridt på legepladsen, lave udsmykninger, såkarse. Vi benytter os af kulturelle tilbud, på fx biblioteket. Vi leger forskellige eventyr, som fx "De tre bukkebruse" over en lille bro vi har på legepladsen eller fortæller historien i forenklet udgave ved bordet inden vi spiser.
- I institutionen har vi madordning. Vi øver os i at være "Mad modige", hvilket betyder at vi smager på forskellige nye ting. Vi taler om, at det er ok, at det ikke er alt, man kan lide.

• **Børnehaven**

- I spisesituationer har børnene mulighed for at opleve kulturelle forskelle, fx at nogle børn ikke må spise svinekød. Dette giver anledning til gode dialoger under spisning.
- Vi finder det vigtigt, at børnene lærer om dansk kultur og traditioner for at give børnene en indsigt i og forståelse af det samfund vi lever i. Dette gør vi bl.a. ved at gå i kirke til jul, holde fastelavnsfest, m.m.
- Børnene hører hver dag, at der findes forskellige sprog, og de oplever, at vi ser forskellige ud (hudfarve).
- Vi forsøger at skabe ligeværdighed blandt børnene, fx at det er lige meget værd, hvad du har oplevet i din sommerferie. Værdien i at gå rundt i nattøj i sin ferie kan være lige så god som en længere rejse sydpå.
- Børnene får forskellige kulturelle oplevelser og erfaringer. Vi tager årlige ture til teateroplevelser, vi benytter os også af tilbud og muligheder for kulturelle oplevelser i nærområdet.
- Børnene er aktive, når vi dramatiserer et eventyr. Dette kan ske både i rundkreds eller i et større projekt.
- Børnene har adgang til kreativ udfoldelse (ugeblade, sakse, maling og naturens materialer). Børnene har adgang til lpads, hvor de fx kan være med til at dokumentere leg på legepladsen



Evalueringskultur



”Lederen af dagtilbuddet er ansvarlig for at etablere en evalueringskultur i dagtilbuddet, som skal udvikle og kvalificere det pædagogiske læringsmiljø.

Lederen er ansvarlig for, at arbejdet med den pædagogiske læreplan evalueres mindst hvert andet år med henblik på at udvikle arbejdet. Evalueringen skal tage udgangspunkt i de pædagogiske mål og herunder en vurdering af sammenhængen mellem det pædagogiske læringsmiljø i dagtilbuddet og børnenes trivsel, læring, udvikling og dannelse.

Evalueringen skal offentliggøres.

Lederen af dagtilbuddet er ansvarlig for at sikre en løbende pædagogisk dokumentation af sammenhængen mellem det pædagogiske læringsmiljø og børnenes trivsel, læring, udvikling og dannelse. Den pædagogiske dokumentation skal indgå i evalueringen.”

Den styrkede pædagogiske læreplan, Rammer og indhold, s. 50-51

Det er ikke et lovkrav at beskrive dagtilbuddets dokumentations- og evalueringspraksis i den pædagogiske læreplan, men det kan være en fordel i udarbejdelsen af læreplanen at forholde sig til den løbende opfølgning og evaluering af indholdet i læreplanen.

Hvordan skaber vi en evalueringskultur, som udvikler og kvalificerer vores pædagogiske læringsmiljø?

Det vil sige, hvordan dokumenterer og evaluerer vi løbende vores pædagogiske arbejde, herunder sammenhængen mellem det pædagogiske læringsmiljø og de tolv pædagogiske mål?

Her kan I kort beskrive jeres arbejde med at etablere en evalueringskultur som en del af det daglige pædagogiske arbejde. I kan fx beskrive, hvordan I arbejder systematisk med evaluering, om I arbejder med særlige metoder, om I arbejder eksperimenterende eller undersøgende med et særligt fokus, samt hvordan, hvor ofte og i hvilke fora I drøfter og reflekterer over jeres pædagogiske praksis mv.

>Skriv her.<

Hvordan evaluerer vi arbejdet med den pædagogiske læreplan, som skal foretages mindst hvert andet år?

Her kan I fx kort beskrive, hvordan evaluering af læreplanen kan ses i forhold til jeres evalueringskultur i hverdagen.

>Skriv her.<